

DAFTAR ISI

DAFTAR ISI.....	i
DAFTAR GAMBAR	iii
DAFTAR TABEL.....	iv
BAB I PENDAHULUAN.....	1
1.1 Latar Belakang	1
1.2 Tujuan.....	1
1.3 Manfaat Produk.....	1
1.4 Metode Pengembangan	2
1.4.1 Metode Pengumpulan Data	2
1.4.2 Metode Pengembangan Software	2
1.5 Definisi dan Istilah	3
1.6 Referensi.....	4
BAB II DESKRIPSI PRODUK	6
2.1 Deskripsi Produk	6
2.1.1 Proses Bisnis.....	6
2.2 Fungsional Produk.....	8
2.2.1 Kebutuhan Fungsional.....	8
2.2.2 Kebutuhan Non Fungsional	9
2.3 Penggolongan dan Karakteristik Pengguna.....	10
2.4 Lingkungan Operasi	10
2.5 Batasan Desain dan Implementasi.....	11
2.6 Dokumentasi Pengguna.....	11
BAB III PERANCANGAN PRODUK.....	12
3.1 Mockup dan Desain <i>User Interface</i>	12
3.1.1 Halaman Login	12
3.1.2 Halaman Dashboard Magang Mahasiswa	12
3.1.3 Halaman CRUD (Create, Read, Update, Delete) Magang Mahasiswa	13
3.2 Desain <i>Database</i>	13
3.3 <i>Use Case Diagram</i>	14

3.4 <i>Activity Diagram</i>	15
3.4.1 Menampilkan Form Login.....	15
3.4.2 Activity Diagram Menampilkan Pengguna	16
3.4.3 Activity Diagram Menambahkan Pengguna.....	16
3.4.4 Activity Diagram Mengubah Pengguna	17
3.4.5 Activity Diagram Menampilkan Data Magang Mahasiswa	18
3.4.6 Activity Diagram Mengubah Data Magang Mahasiswa	19
3.4.7 Activity Diagram Menampilkan Data Persebaran Kerjasama Instansi	19
3.4.8 Activity Diagram Menampilkan Kuota Magang	20
3.4.9 Activity Diagram Menampilkan Data Persebaran Magang.....	20
3.5 <i>Sequence Diagram</i>	21
3.5.1 Menampilkan Form Login.....	21
3.5.2 Menambahkan Data Pengguna	21
3.5.3 Menampilkan Data Pengguna.....	22
3.5.4 Mengubah Data Pengguna.....	22
3.5.5 Menampilkan Data Magang Mahasiswa	23
3.5.6 Mengubah Data Magang Mahasiswa	23
3.5.7 Menampilkan Data Visual Persebaran Kerjasama Instansi	24
BAB IV HASIL DAN KESIMPULAN	25
4.1 Hasil	25
4.2 Kesimpulan.....	25
DAFTAR PUSTAKA	26
LAMPIRAN.....	27

DAFTAR GAMBAR

Gambar II-1 Proses Bisnis Mendaftar Posisi Magang	6
Gambar II-2 Proses Bisnis Mengisi Aktivitas Harian Magang	7
Gambar II-3 Proses Bisnis Menampilkan Data Visual	7
Gambar III-1 User Interface Halaman Login.....	12
Gambar III-2 User Interface Halaman Dashboard Magang Mahasiswa.....	12
Gambar III-3 User Interface Halaman CRUD Magang Mahasiswa	13
Gambar III-4 ERD	14
Gambar III-5 Use Case Diagram	15
Gambar III-6 Activity Diagram Menampilkan Halaman Login	16
Gambar III-7 Activity Diagram Menampilkan Data Pengguna.....	16
Gambar III-8 Activity Diagram Menambahkan Data Pengguna	17
Gambar III-9 Activity Diagram Mengubah Data Pengguna	18
Gambar III-10 Activity Diagram Menampilkan Data Magang Mahasiswa	18
Gambar III-11 Activity Diagram Mengubah Data Mahasiswa Magang	19
Gambar III-12 Activity Diagram Menampilkan Data Persebaran Kerjasama Instansi	20
Gambar III-13 Activity Diagram Menampilkan Kuota Magang	20
Gambar III-14 Activity Diagram Menampilkan Data Persebaran Magang	21
Gambar III-15 Sequence Diagram Menampilkan Form Login.....	21
Gambar III-16 Sequence Diagram Menambahkan Data Pengguna	22
Gambar III-17 Sequence Diagram Menampilkan Data Pengguna	22
Gambar III-18 Sequence Diagram Mengubah Data Pengguna.....	23
Gambar III-19 Sequence Diagram Menampilkan Data Magang Mahasiswa	23
Gambar III-20 Sequence Diagram Mengubah Data Magang Mahasiswa	24
Gambar III-21 Sequence Diagram Menampilkan Data Visual Kerjasama Instansi	24

DAFTAR TABEL

Table II-1 Kebutuhan Fungsional	8
Table II-2 Kebutuhan Non Fungsional	9
Table II-3 Karakteristik Pengguna.....	10

BAB I

PENDAHULUAN

1.1 Latar Belakang

PT Pindad memiliki beberapa divisi. Salah satu divisi di Pindad yaitu Divisi Teknologi Informasi. Divisi ini membawahi beberapa departemen dengan tugas dan tanggung jawab yang berbeda tiap departemennya. Setiap pegawai di masing – masing departemen memiliki tugas sesuai dengan jabatan dan kemampuannya. Selain pegawai, di beberapa departemen tentunya akan ada mahasiswa magang entah itu untuk membantu pekerjaan para pegawai ataupun untuk memenuhi pembelajaran dari kampus.

Untuk memudahkan pendataan mahasiswa yang magang dan memudahkan para mahasiswa untuk mendaftar posisi apa saja yang tersedia, dibuatlah sebuah sistem yang dapat memantau posisi magang apa saja yang sedang buka lowongan magang dan memantau kegiatan para mahasiswa magang.

1.2 Tujuan

Tujuan dibuatnya sistem informasi magang mahasiswa untuk memantau kinerja pegawai dan mahasiswa magang. Selain itu, dengan adanya sistem informasi ini dapat mempermudah pengelolaan administrasi dalam memantau kinerja mahasiswa magang dalam kurun waktu tertentu.

1.3 Manfaat Produk

Dengan adanya sistem informasi magang mahasiswa diharapkan memiliki manfaat :

- 1) Membantu untuk monitoring pekerjaan setiap mahasiswa magang,
- 2) Memudahkan pembagian tugas kerja kepada mahasiswa magang,
- 3) Memudahkan proses pencatatan urusan administrasi di divisi teknologi informasi.

1.4 Metode Pengembangan

1.4.1 Metode Pengumpulan Data

Metode yang digunakan untuk pengumpulan data sebagai berikut :

a. Observasi

Observasi dilakukan saat penjelasan proyek yang akan dikerjakan dan mencari referensi untuk pengerjaan proyek saat melakukan Kegiatan Magang Mahasiswa.

b. Wawancara

Wawancara dilakukan saat melakukan analisis perencanaan sistem untuk mengetahui hal – hal apa saja yang ada dalam sistem informasi.

1.4.2 Metode Pengembangan Software

Metode yang digunakan untuk mengembangkan sistem informasi adalah metode *agile*. Metode ini digunakan untuk menghasilkan sistem informasi dengan kualitas lebih baik. Selain itu, pemberi proyek bisa ikut serta berkontribusi seperti memberikan *feedback* dalam pengembangan proyek sehingga dihasilkan sistem informasi yang sesuai dengan kemauan.

Pengembangan perangkat lunak dengan metode agile memiliki beberapa tahapan, sebagai berikut :

1. Perencanaan

Pada tahapan pertama, dilakukan perencanaan apa saja yang dibutuhkan dalam perangkat lunak yang akan dibuat.

2. Implementasi

Pada tahapan ini, dilakukan pengembangan sistem informasi perangkat lunak.

3. Testing

Perangkat lunak yang sedang dibuat, dilakukan testing untuk mengetahui apakah sistem informasi yang telah dibuat telah sesuai dengan perencanaan dan memastikan tidak ada *bug* dalam sistem.

4. Dokumentasi

Tahap dokumentasi dilakukan dengan tujuan mempermudah pemeliharaan ataupun pengembangan perangkat lunak kedepannya.

5. Deployment

Setelah pengembangan perangkat lunak selesai dilakukan, selanjutnya adalah menyebarkan perangkat lunak ke pengguna untuk dimanfaatkan sesuai kebutuhannya.

1.5 Definisi dan Istilah

a. Sistem

Sistem adalah kumpulan lebih dari satu data yang saling bekerja dan berhubungan untuk mencapai tujuan tertentu (Romney, 2015).

b. Informasi

Informasi adalah hasil pengolahan data yang saling berhubungan, untuk mendapatkan hasil sesuai kebutuhan pengguna dan dapat membantu pengguna untuk mengambil keputusan.

c. Manajemen

Manajemen adalah proses perencanaan, pengorganisasian, pengarahan, dan pengawasan terhadap usaha – usaha para anggota organisasi dan penggunaan sumber – sumber daya organisasi lainnya agar tercapai tujuan organisasi yang ditetapkan (Stoner J.A., R.E. Freeman dan D.R. Gilbert Jr., 1995).

d. Monitoring

Monitoring adalah kegiatan terus menerus untuk memantau perkembangan dalam pelaksanaan tugas.

e. *Work Order*

Work order adalah perintah kerja. Secara umum, *work order* adalah dokumen tertulis yang berisi perintah suatu pekerjaan baik untuk keperluan internal maupun eksternal perusahaan pada pelaksanaan yang ditugaskan.

f. *Database*

Database adalah kumpulan file – file yang berelasi. Relasi ini biasanya ditunjukkan dengan kunci dari tiap file yang ada. Satu *database* menunjukkan satu kumpulan data yang dipakai dalam satu lingkup perusahaan atau instansi.

g. *Framework*

Framework adalah kerangka kerja yang digunakan untuk mengembangkan website. Manfaat menggunakan *framework* membuat penulisan kode jauh lebih mudah, cepat, dan terstruktur rapi.

1.6 Referensi

Untuk membuat sistem informasi yang akan dibangun oleh penulis, penulis memiliki beberapa tinjauan sistem informasi sejenis sebagai bahan referensi. Sistem informasi tersebut sebagai berikut :

1) Tinjauan Pertama

Tinjauan pertama yaitu sistem informasi dengan judul “Perancangan Sistem Informasi Monitoring Capaian Kinerja Pegawai di Badan Pusat Statistik Kabupaten Tasikmalaya”. Sistem informasi ini disusun oleh Kiki Ridwan Ardiansyah dan Nicodias Palasara. Sistem ini memonitoring kinerja pegawai dan anggaran di Badan Pusat Statistik Kabupaten Tasikmalaya.

2) Tinjauan Kedua

Tinjauan kedua yaitu sistem informasi dengan judul “Sistem Informasi Monitoring Pegawai Berbasis Web Pada Kantor Pelayanan Pajak Pratama Kota Tasikmalaya”. Sistem informasi ini disusun oleh Febi Sebriansyah. Sistem ini digunakan untuk monitoring pegawai. Sistem

dapat melihat pegawai yang sedang dinas maupun bekerja. Selain itu, sistem ini juga dapat memeriksa mobil dinas yang tersedia.

BAB II

DESKRIPSI PRODUK

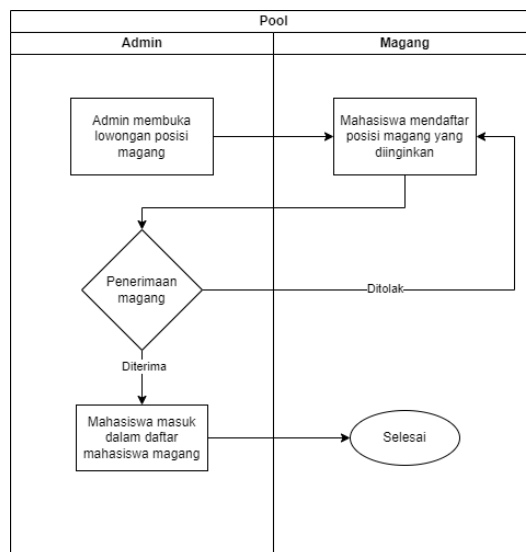
2.1 Deskripsi Produk

Sistem manajemen informasi *work order* pegawai dan magang mahasiswa yang dihasilkan nantinya akan menampilkan pekerjaan atau tugas yang sedang dikerjakan oleh mahasiswa magang. Pekerjaan mana yang masih dikerjakan dan pekerjaan mana yang sudah selesai dikerjakan. Melalui perancangannya, diharapkan sistem ini dapat memonitoring tugas yang dikerjakan oleh mahasiswa magang.

2.1.1 Proses Bisnis

a) Proses Bisnis Mendaftar Posisi Magang

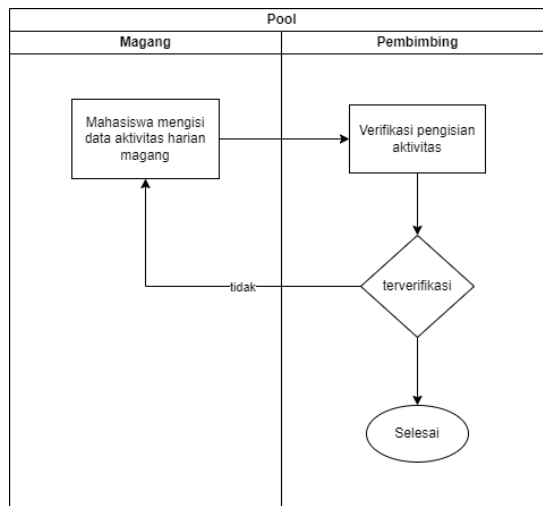
Pada produk ini, mahasiswa dapat mendaftar pada posisi magang sedang dibuka lowongannya. Proses bisnis melakukan pendaftaran dapat dilihat pada gambar II-1



Gambar II-1 Proses Bisnis Mendaftar Posisi Magang

b) Proses Bisnis Menambahkan Aktivitas Harian Mahasiswa Magang

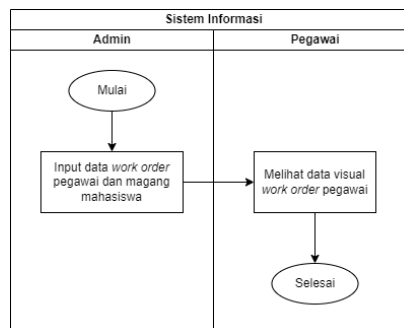
Pada produk ini, mahasiswa dapat menambahkan aktivitas harian yang dilakukan selama periode magang berlangsung. Aktivitas ini nantinya akan diverifikasi oleh pembimbing lapangan. Proses bisnis menambahkan aktivitas harian bisa dilihat pada gambar II-2.



Gambar II-2 Proses Bisnis Mengisi Aktivitas Harian Magang

c) Proses Bisnis Menampilkan Data

Pada produk ini, admin bisa menambahkan data pada sistem. Data yang ditambahkan nantinya akan diolah lalu akan ditampilkan secara visual. Proses bisnis menampilkan data dapat dilihat pada gambar II-3.



Gambar II-3 Proses Bisnis Menampilkan Data Visual

2.2 Fungsional Produk

2.2.1 Kebutuhan Fungsional

Kebutuhan fungsional adalah kebutuhan sistem yang dilihat dari sudut pandang pengguna. Kebutuhan fungsional sistem informasi dapat dilihat pada Tabel II-1.

Table II-1 Kebutuhan Fungsional

Kode	Kebutuhan Fungsional	Aktor
FR001	Sistem dapat melakukan login	Admin Magang Pembimbing
FR002	Sistem dapat menampilkan data pengguna	Admin
FR003	Sistem dapat menambahkan data pengguna	Admin
FR004	Sistem dapat mengubah data pengguna	Admin
FR005	Sistem dapat menampilkan data magang mahasiswa	Admin
FR006	Sistem dapat mengubah data magang mahasiswa	Admin
FR007	Sistem dapat menampilkan data visual persebaran kerjasama magang mahasiswa	Admin
FR008	Sistem dapat menampilkan data visual kuota magang mahasiswa	Admin
FR009	Sistem dapat menampilkan data visual magang mahasiswa	Admin
FR010	Sistem dapat menambahkan lowongan posisi magang	Admin
FR011	Sistem dapat melakukan registrasi akun baru	Magang
FR012	Sistem dapat melengkapi data diri mahasiswa	Magang

FR013	Sistem dapat menampilkan lowongan posisi magang	Admin Magang
FR014	Sistem dapat mengubah lowongan posisi magang	Admin
FR015	Sistem dapat melakukan pendaftaran posisi magang	Magang
FR016	Sistem dapat melakukan verifikasi pendaftaran magang	Admin
FR017	Sistem dapat menambahkan aktivitas harian magang	Magang
FR018	Sistem dapat mengubah aktivitas harian magang	Magang
FR019	Sistem dapat memverifikasi aktivitas harian magang	Pembimbing

2.2.2 Kebutuhan Non Fungsional

Kebutuhan Non Fungsional adalah kebutuhan tambahan untuk menjalankan sistem informasi. Kebutuhan Non Fungsional sistem dapat dilihat pada Tabel II-2.

Table II-2 Kebutuhan Non Fungsional

Kode	Deskripsi
NR001	Sistem dapat berjalan pada platform atau sistem operasi manapun yang bisa mengakses internet dan mendukung penggunaan peramban web.
NR002	Dibutuhkan <i>login</i> untuk memvalidasi <i>user</i> dan menjaga keamanan data yang ada.
NR003	Sistem yang dibuat harus <i>user friendly</i> dan bisa membaca data yang disajikan dengan jelas.

2.3 Penggolongan dan Karakteristik Pengguna

Karakteristik pengguna terbagi menjadi 3 yaitu admin, kepala divisi, dan pegawai. Rincian penggolongan pengguna dapat dilihat pada tabel

Table II-3 Karakteristik Pengguna

No	Kategori Pengguna	Tugas	Hak Akses ke Aplikasi
1.	Administrator	Memantau jalannya perangkat lunak	Mengelola (Melihat, Menambah, Mengubah, Menghapus)
2.	Mahasiswa	Mendaftar posisi magang, mengisi aktivitas harian	Mengelola (Melihat, Menambah, Mengubah)
3.	Pembimbing	Memantau aktivitas mahasiswa magang	Melihat, Memverifikasi

2.4 Lingkungan Operasi

- Sistem Informasi Manajemen *Work Order* Pegawai dan Magang Mahasiswa dapat dijalankan pada peramban web (Google Chrome, Microsoft Edge, Mozilla Firefox, dsb) yang tersambung dengan jaringan lokal instansi.
- *DataBase Management System* (DBMS) yang digunakan *SQL Server*.
- Bahasa Pemrograman yang digunakan adalah *PHP Framework CodeIgniter 4* (CI4).

2.5 Batasan Desain dan Implementasi

- Dibuatnya Sistem Informasi Manajemen *Work Order* Pegawai dan Magang Mahasiswa diperuntukkan untuk divisi teknologi informasi instansi.
- Sistem Informasi Manajemen *Work Order* Pegawai dan Magang Mahasiswa dibuat untuk memonitoring *work order* pegawai divisi teknologi informasi dan magang mahasiswa.
- Sistem Informasi Manajemen *Work Order* Pegawai dan Magang Mahasiswa hanya bisa diakses menggunakan server instansi terkait.

2.6 Dokumentasi Pengguna

Dokumentasi pengguna pada sistem informasi manajemen *work order* dan magang mahasiswa dapat dilihat pada Lampiran 1.

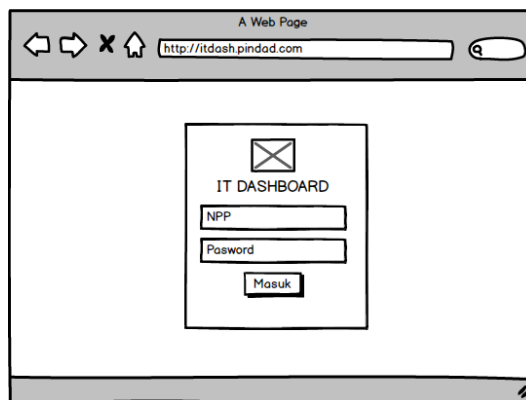
BAB III

PERANCANGAN PRODUK

3.1 Mockup dan Desain *User Interface*

3.1.1 Halaman Login

Halaman login adalah halaman yang bisa diakses secara publik sebagai akses untuk masuk ke sistem informasi dan juga sebagai bagian dari keamanan sistem. *User Interface* halaman login dapat dilihat pada gambar III-1.



Gambar III-1 User Interface Halaman Login

3.1.2 Halaman Dashboard Magang Mahasiswa

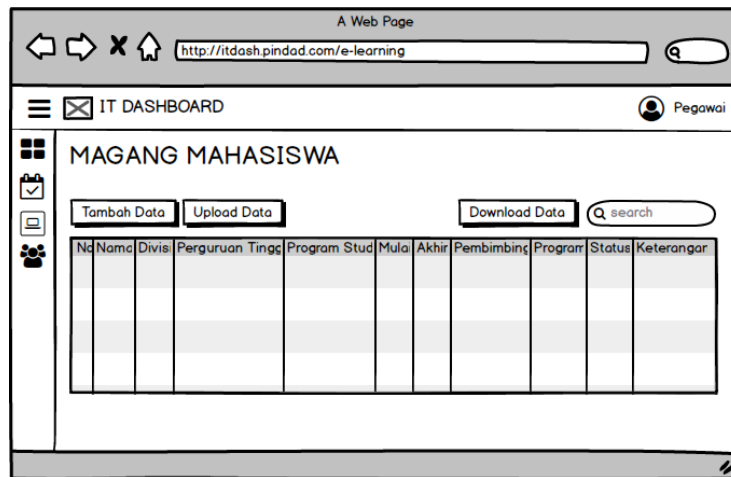
Halaman ini menampilkan data visual magang mahasiswa. *User Interface* halaman dashboard magang mahasiswa dapat dilihat pada gambar III-2.



Gambar III-2 User Interface Halaman Dashboard Magang Mahasiswa

3.1.3 Halaman CRUD (Create, Read, Update, Delete) Magang Mahasiswa

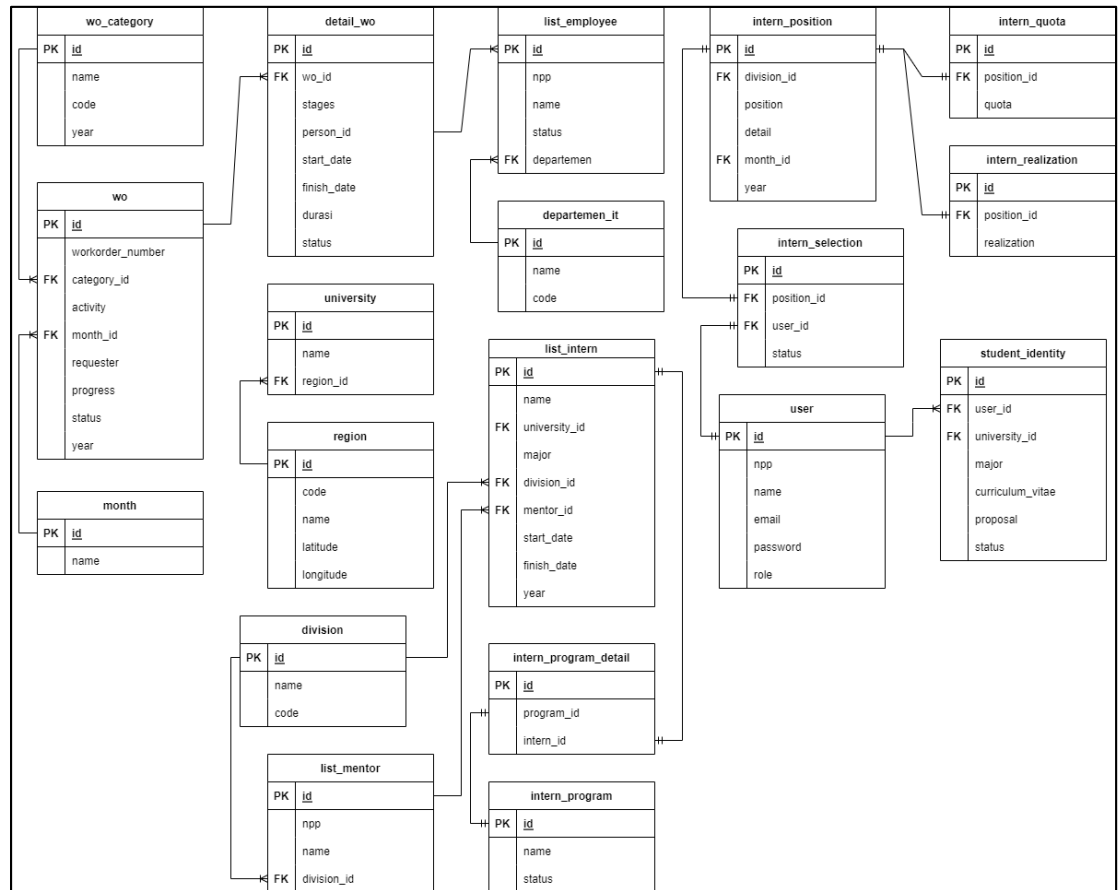
Halaman ini terletak pada bagian admin yang digunakan untuk melihat, menambah, mengubah, atau menghapus data magang mahasiswa. *User Interface* halaman CRUD magang mahasiswa dapat dilihat pada gambar III-3.



Gambar III-3 User Interface Halaman CRUD Magang Mahasiswa

3.2 Desain Database

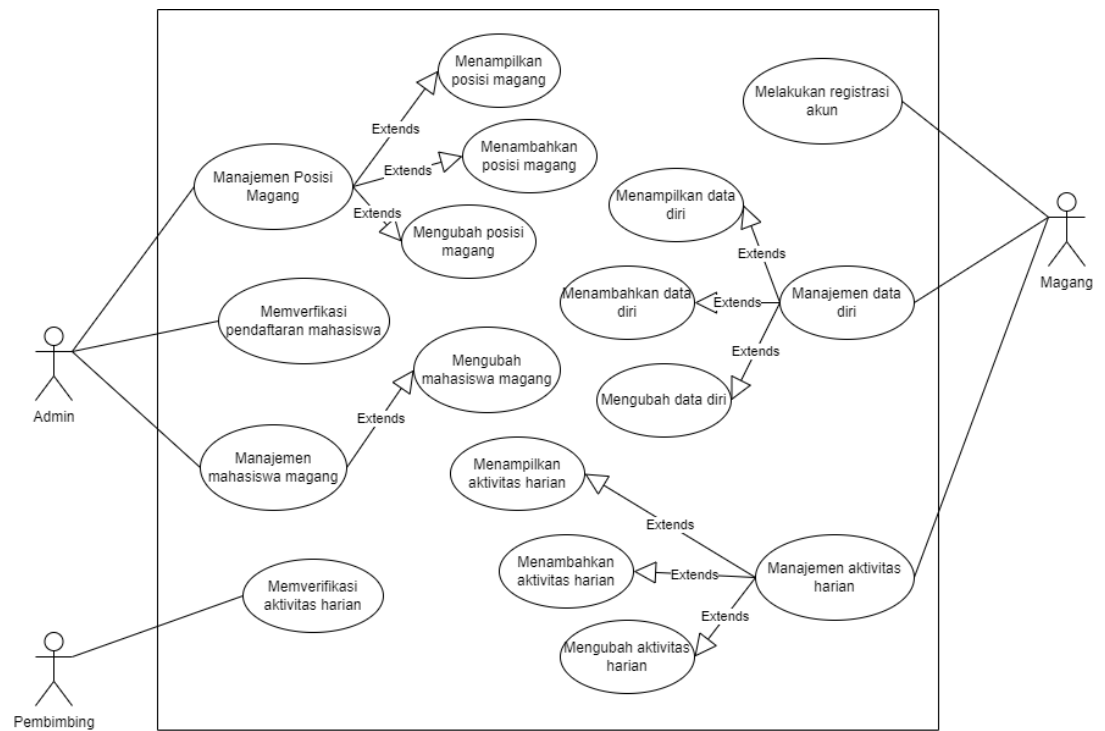
Entity Relationship Database (ERD) dapat dilihat pada gambar



Gambar III-4 ERD

3.3 Use Case Diagram

Use case diagram IT dashboard dapat dilihat pada gambar

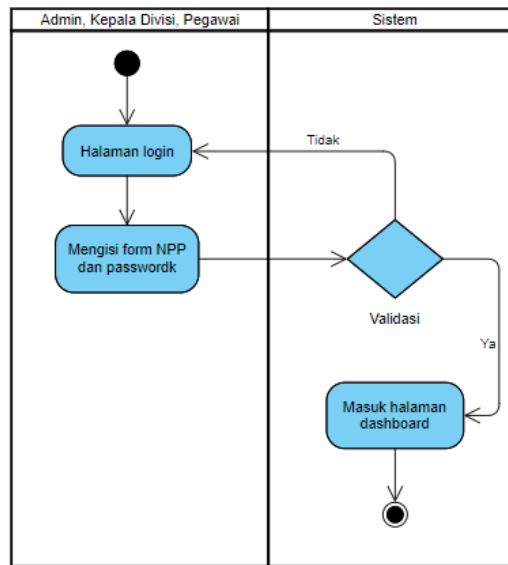


Gambar III-5 Use Case Diagram

3.4 Activity Diagram

3.4.1 Menampilkan Form Login

Menjelaskan alur login untuk semua pengguna. *Activity diagram* login dapat dilihat pada gambar

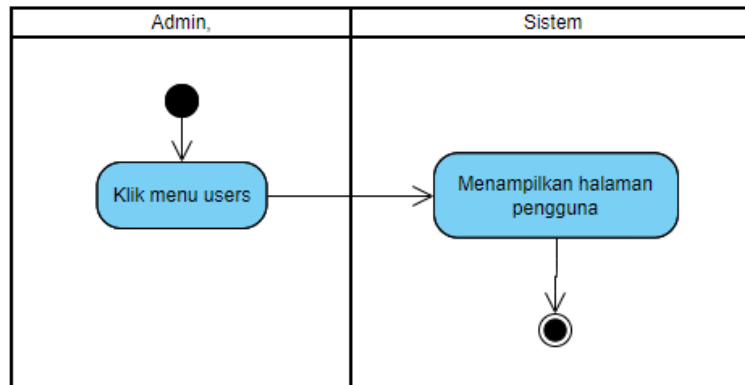


Gambar III-6 Activity Diagram Menampilkan Halaman Login

3.4.2 Activity Diagram Menampilkan Pengguna

Menjelaskan alur menampilkan data pengguna oleh admin.

Activity diagram menampilkan data pengguna dapat dilihat pada gambar

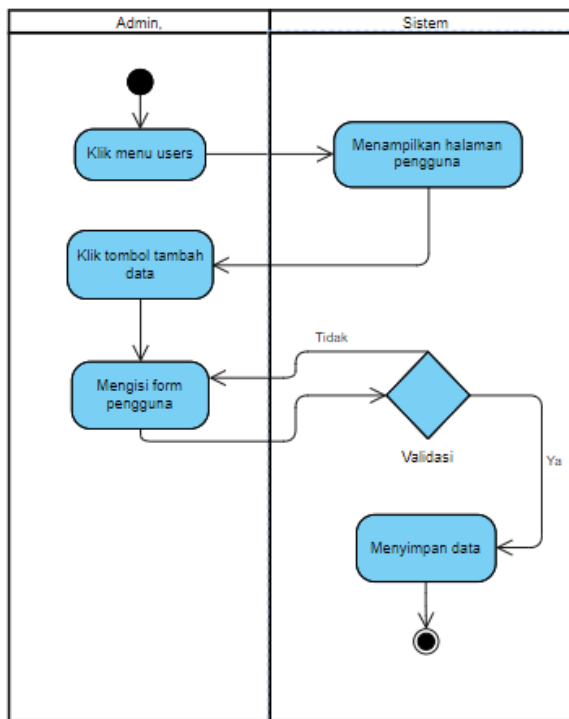


Gambar III-7 Activity Diagram Menampilkan Data Pengguna

3.4.3 Activity Diagram Menambahkan Pengguna

Menjelaskan alur menambahkan data pengguna oleh admin.

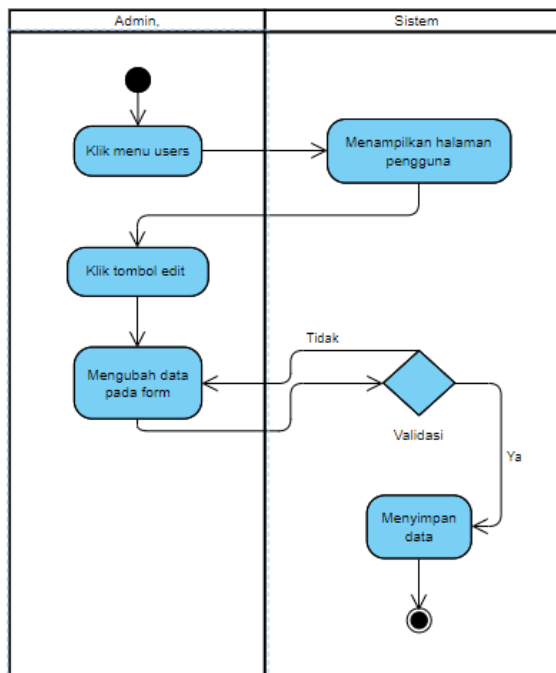
Activity diagram menambahkan pengguna dapat dilihat pada gambar



Gambar III-8 Activity Diagram Menambahkan Data Pengguna

3.4.4 Activity Diagram Mengubah Pengguna

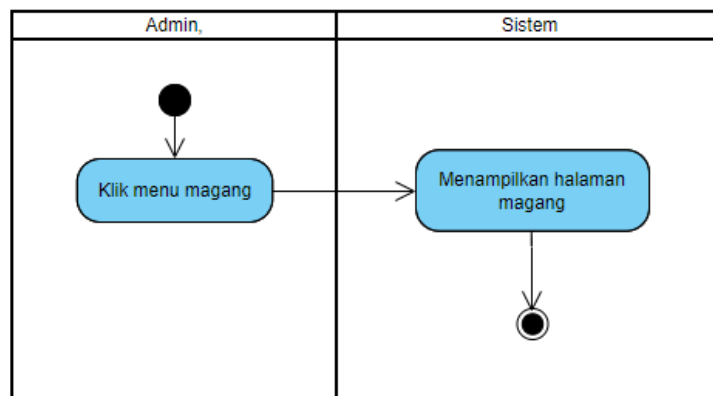
Menjelaskan alur mengubah data pengguna oleh admin. *Activity diagram* mengubah data pengguna dapat dilihat pada gambar



Gambar III-9 Activity Diagram Mengubah Data Pengguna

3.4.5 Activity Diagram Menampilkan Data Magang Mahasiswa

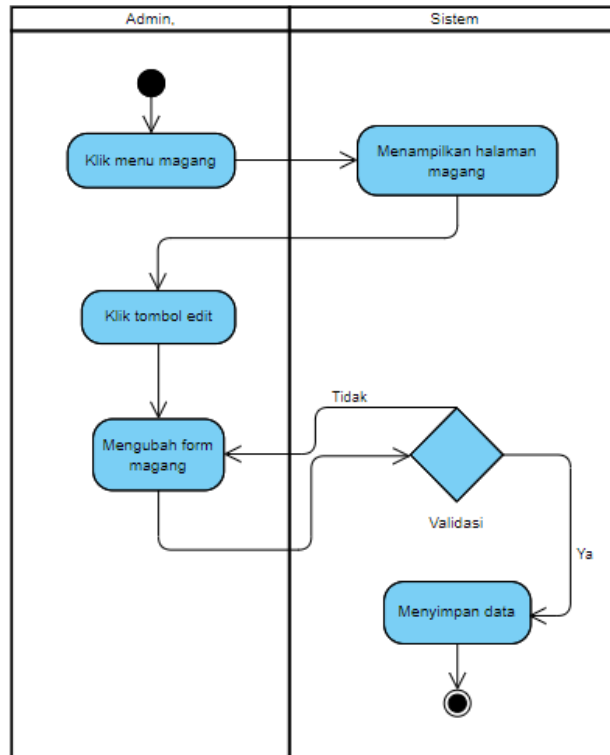
Menjelaskan alur menampilkan data magang mahasiswa oleh admin. *Activity diagram* menampilkan magang mahasiswa dapat dilihat pada gambar



Gambar III-10 Activity Diagram Menampilkan Data Magang Mahasiswa

3.4.6 Activity Diagram Mengubah Data Magang Mahasiswa

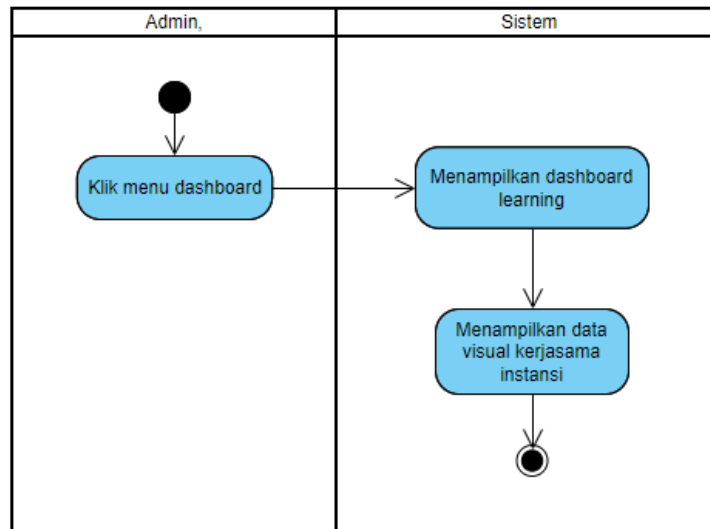
Menjelaskan alur mengubah data magang mahasiswa oleh admin. *Activity diagram* mengubah data magang mahasiswa bisa dilihat pada gambar



Gambar III-11 Activity Diagram Mengubah Data Mahasiswa Magang

3.4.7 Activity Diagram Menampilkan Data Persebaran Kerjasama Instansi

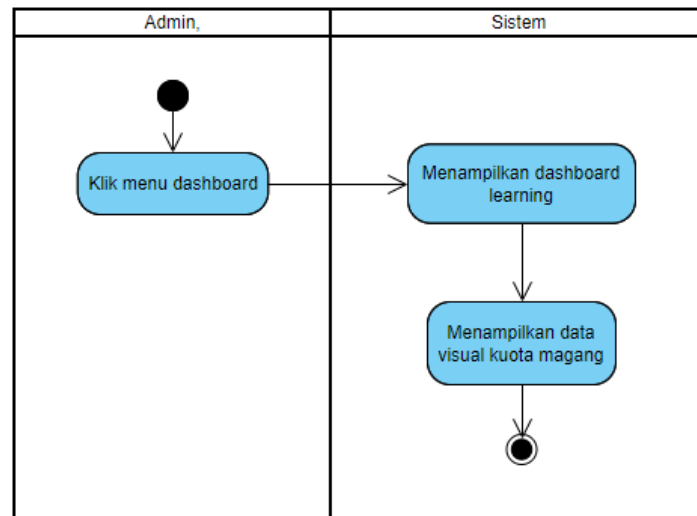
Menjelaskan alur menampilkan data persebaran kerjasama instansi pada halaman learning oleh pegawai dan kepala divisi. *Activity diagram* menampilkan data persebaran kerjasama instansi dapat dilihat pada gambar



Gambar III-12 Activity Diagram Menampilkan Data Persebaran Kerjasama Instansi

3.4.8 Activity Diagram Menampilkan Kuota Magang

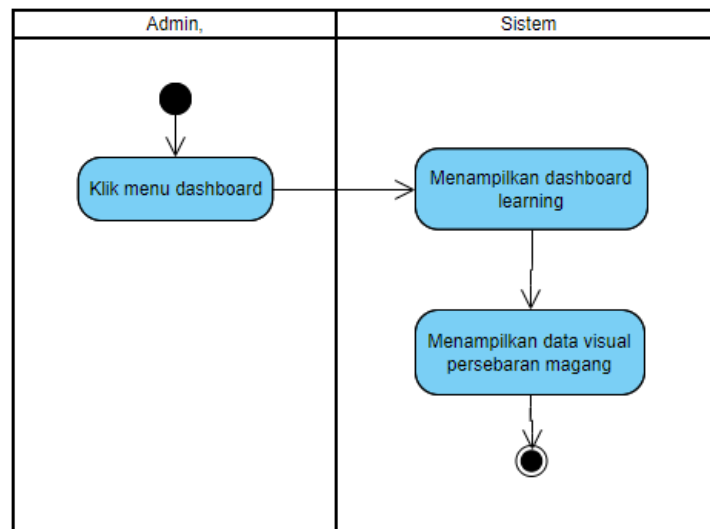
Menjelaskan alur menampilkan kuota magang oleh pegawai dan kepala divisi. *Activity diagram* menampilkan kuota magang dapat dilihat pada gambar



Gambar III-13 Activity Diagram Menampilkan Kuota Magang

3.4.9 Activity Diagram Menampilkan Data Persebaran Magang

Menjelaskan alur menampilkan data persebaran magang oleh pegawai dan kepala divisi. *Activity diagram* menampilkan data persebaran magang dapat dilihat pada gambar



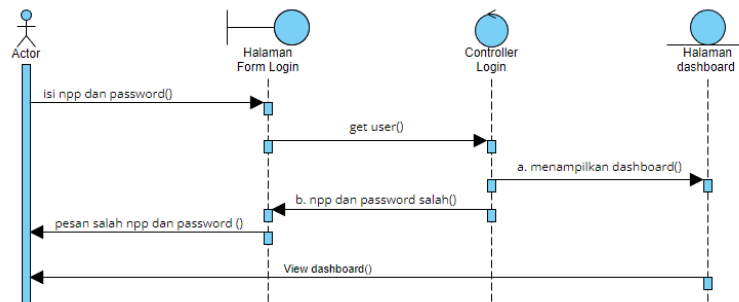
Gambar III-14 Activity Diagram Menampilkan Data Persebaran Magang

3.5 Sequence Diagram

3.5.1 Menampilkan Form Login

Menjelaskan alur menampilkan login oleh semua aktor.

Sequence diagram menampilkan form login dapat dilihat pada gambar

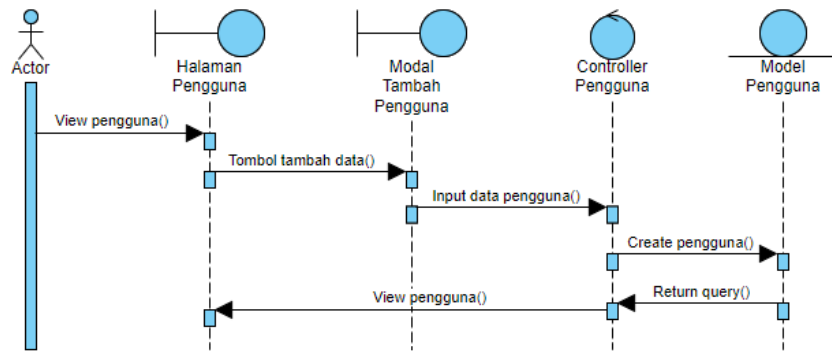


Gambar III-15 Sequence Diagram Menampilkan Form Login

3.5.2 Menambahkan Data Pengguna

Menjelaskan alur menambahkan data pengguna oleh admin.

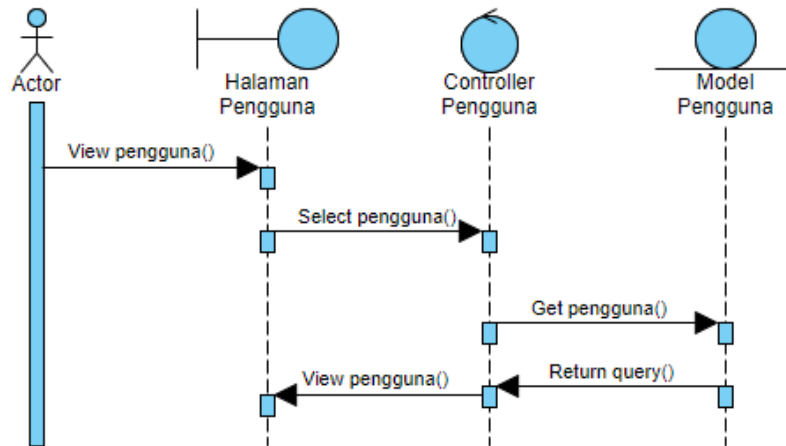
Sequence diagram menambahkan data pengguna dapat dilihat pada gambar



Gambar III-16 Sequence Diagram Menambahkan Data Pengguna

3.5.3 Menampilkan Data Pengguna

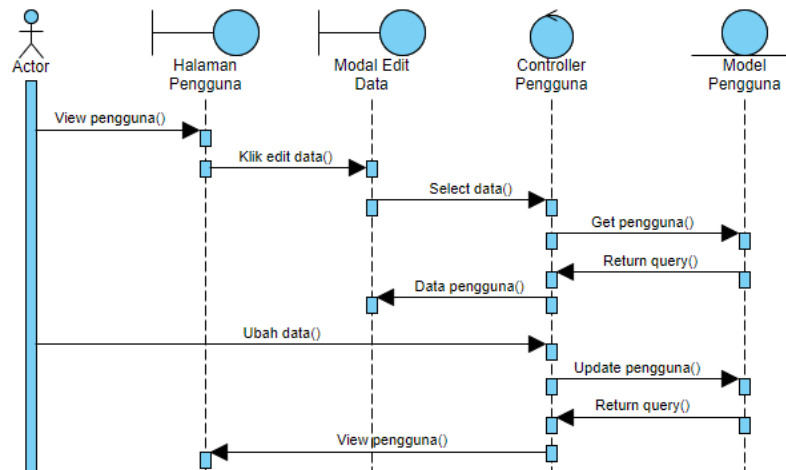
Menjelaskan alur menampilkan data pengguna oleh admin. *Sequence diagram* menampilkan data pengguna dapat dilihat pada gambar



Gambar III-17 Sequence Diagram Menampilkan Data Pengguna

3.5.4 Mengubah Data Pengguna

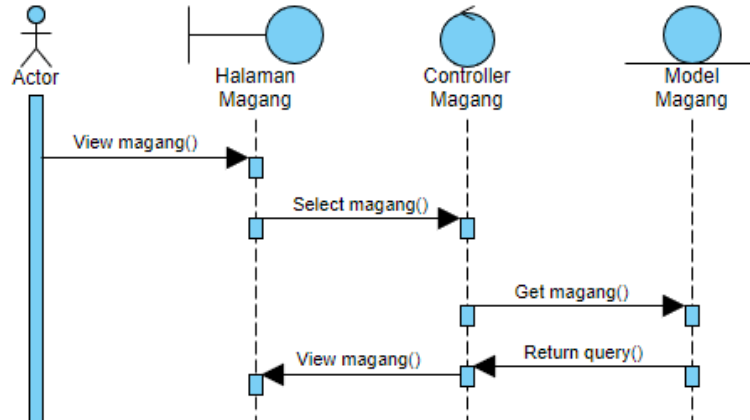
Menjelaskan alur mengubah data pengguna oleh admin. *Sequence diagram* mengubah data pengguna dapat dilihat pada gambar



Gambar III-18 Sequence Diagram Mengubah Data Pengguna

3.5.5 Menampilkan Data Magang Mahasiswa

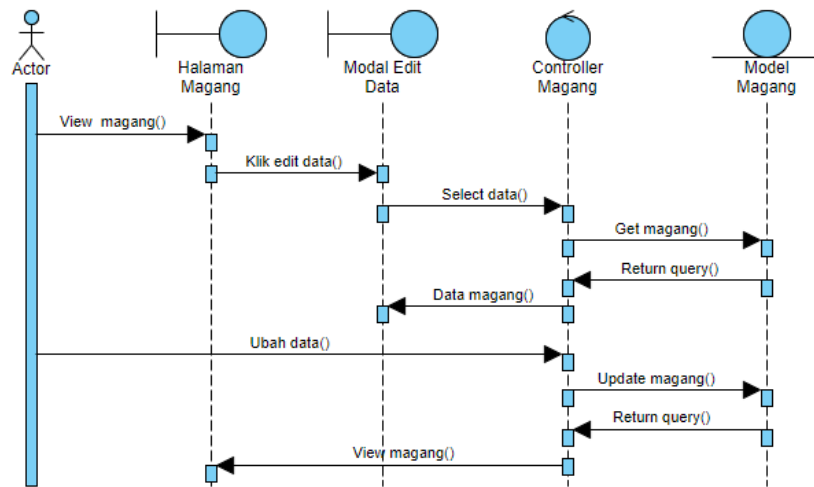
Menjelaskan alur menampilkan data magang mahasiswa oleh admin. *Sequence diagram* menampilkan data magang mahasiswa dapat dilihat pada gambar



Gambar III-19 Sequence Diagram Menampilkan Data Magang Mahasiswa

3.5.6 Mengubah Data Magang Mahasiswa

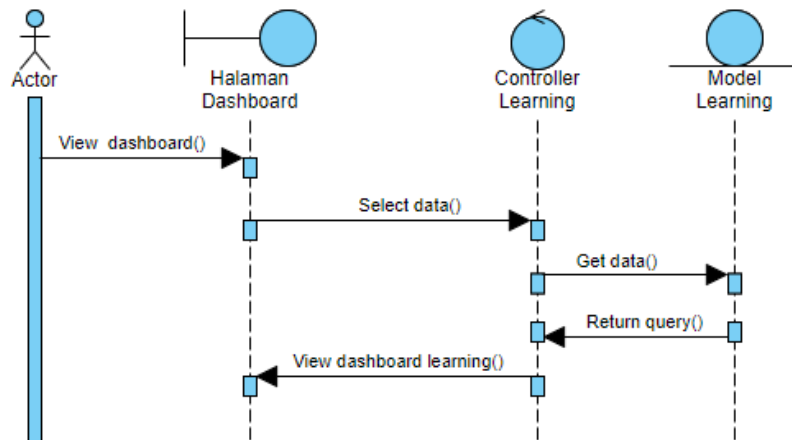
Menjelaskan alur mengubah data magang mahasiswa oleh admin. *Sequence diagram* mengubah data magang mahasiswa dapat dilihat pada gambar



Gambar III-20 Sequence Diagram Mengubah Data Magang Mahasiswa

3.5.7 Menampilkan Data Visual Persebaran Kerjasama Instansi

Menjelaskan alur menampilkan data visual magang oleh pegawai dan kepala divisi. *Sequence diagram* menampilkan data visual magang dapat dilihat pada gambar



Gambar III-21 Sequence Diagram Menampilkan Data Visual Kerjasama Instansi

BAB IV

HASIL DAN KESIMPULAN

4.1 Hasil

Kegiatan Magang Mahasiswa yang dilakukan menghasilkan perancangan produk sistem informasi yang akan dikembangkan setelah perancangan produk ini selesai dibuat. Perancangan produk yang dibuat ialah proses bisnis perangkat lunak, use case diagram, activity diagram, dan desain *user interface* dari perangkat lunak yang akan dibuat.

4.2 Kesimpulan

Kesimpulan yang dapat diperoleh dari Kegiatan Magang Mahasiswa yang telah dilakukan ialah :

- 1) Perlu dibuatnya perangkat lunak IT Dashboard setelah dibuat perancangannya pada Kegiatan Magang Mahasiswa.
- 2) Perangkat lunak yang akan dibuat ini bermanfaat untuk melakukan pengawasan terkait mahasiswa magang di PT Pindad.

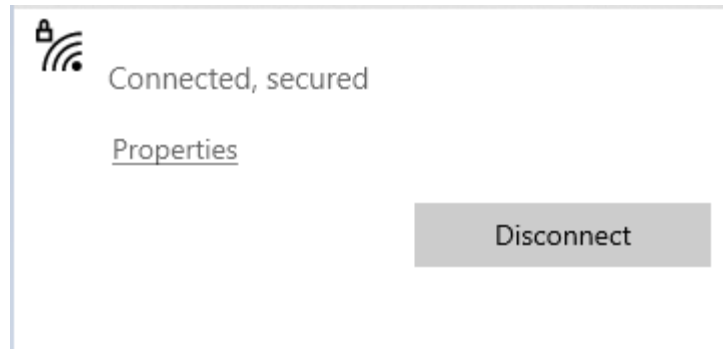
DAFTAR PUSTAKA

- Ardiansyah, K. R., & Palasara, N. (2022). Perancangan Sistem Informasi Monitoring Capaian Kinerja Pegawai Di Badan Pusat Statistik Kabupaten Tasikmalaya. *Simpatik: Jurnal Sistem Informasi dan Informatika*, 2(1), 57-66.
- Sepbriansyah, F (2021). Sistem Informasi Monitoring Pegawai Berbasis Web Pada Kantor Pelayanan Pajak Pratama Kota Tasikmalaya. Tasikmalaya : Universitas Bina Sarana Informatika.
- Dasar, K. K. (2011). Sistem informasi akuntansi.
- kamusbesar.com. Monitoring dan Evaluasi. Diakses pada 13 Januari 2023 dari <https://www.kamusbesar.com/monitoring-dan-evaluasi>.
- Hanafi, M. (2015). Manajemen.
- Anggi (2022). Work Order Adalah Dokumen Penting yang Ada di Perusahaan Maufaktur, Ini Penjelasannya!. Diakses pada 13 Januari 2023 dari <https://accurate.id/marketing-manajemen/work-order-adalah/>.
- Kristanto, I. H. (1994). *Konsep & Perancangan Database*. Penerbit Andi.
- Setiawan, R. (2021). Apa Itu Framework? Developer Wajib Tahu. Diakses pada 13 Januari 2023 dari <https://www.dicoding.com/blog/apa-itu-framework/>.
- Setiawan, R. (2021). Black Box Testing Untuk Menguji Perangkat Lunak. Diakses 28 Juni 2023 dari <https://www.dicoding.com/blog/black-box-testing/>.

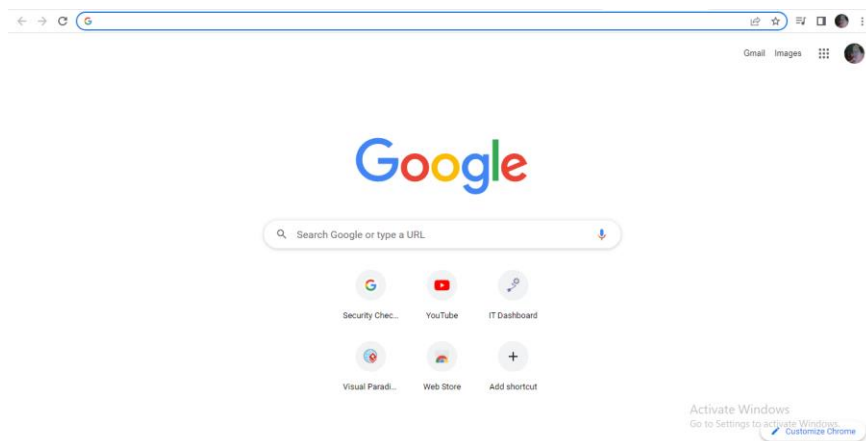
LAMPIRAN

Langkah – langkah yang dilakukan untuk mengakses sistem informasi :

1. Menggunakan akses wifi local kantor



2. Buka browser dan ketik link sistem informasi yang akan diakses



3. Login ke sistem informasi

